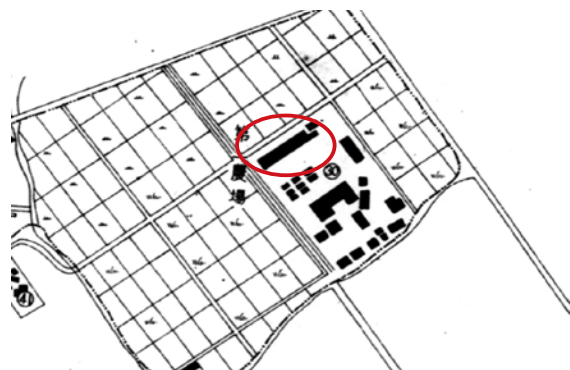


高等農林學校農場作業室 磯永吉小屋

文·圖片提供／呂其正（國立臺北藝術大學建築與文化資產所碩士、內容力有限公司專案經理）

1895年開始，臺灣總督府陸續在臺北城內、大龍峒、小南門外及東門以外設置農事相關的試作場。之後臺北、臺中及臺南也各設有農事試驗場，並在1900年開始講習生制度，為臺灣農業教學濫觴。1903年，總督府廢除三處農事試驗場與講習教學機制，將試驗統一移到臺北廳頂內埔庄（今臺北蟾蜍山北側，公館基隆路一帶），1907年發布講習生規程推動初步的農業教育，日後改稱「農業試驗所」。

因應1919年「臺灣教育令」頒布，講習生制度於1922年廢除，另設總督府農林學校，改制為臺灣總督府高等農林學校，校舍從舊總督府廳舍搬到蟾蜍山北側的富田町。初始借用部分農業試驗所場地，接著沿今日舟山路的南側與北側新闢校舍、苗圃及農場。1924年實習農場創立；1925年收購土地，原漢人三



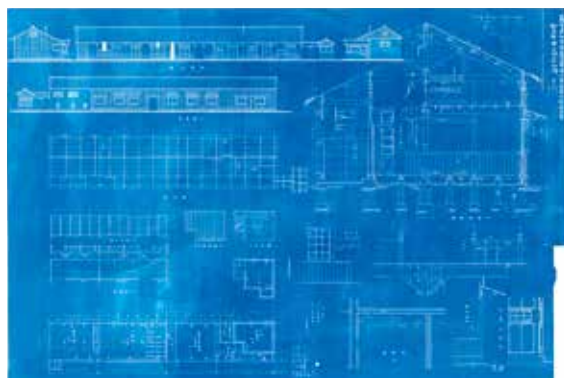
▲ 1930年第一農場平面圖，標號30的西北側建物，即為農場作業室，周遭則為試驗田圍繞。

合院改為臨時宿舍並新建農場作業室。

從總督府檔案及該校檔案可得知，農場作業室是由福田正逸建築請負所興建，大木匠師為清水貞一，工程監督人員為住谷茂夫。扣除單獨在外的便所不計，建築約92坪，附有屋簷的走廊占有23坪，是座長約42公尺、寬約9公尺的長方形建築。其建築機能與特色如下：

農具室主要是置放學生農場作業時的用具，採水泥砂漿製成並經表面粉光的水泥地板，方便搬運與清潔；設有閣樓與四座戶棚（櫃子），方便更多物品的整理分類與儲藏。

緊鄰農具室的雨天作業室，主要做為雨天學生上課與研究之用。採西方傳進的真束小屋組（King post truss），除了以樺卯接合木件，也用五金配件等做結構上的補強；跟農具室一樣都設有閣樓，高處屋頂不設天花板，直接能看見屋架結構。



▲ 高等農林學校臺北農場作業室其他新築工事配置平面建圖。

再往右能通往北側農場的中廊（走廊），設有天花板與簷廊連成一氣，師生能直接從此中廊穿過建築到另一側農田作業。中廊再右手邊是實習準備室，是學生實習前做準備或討論問題的地方；使用粉光後的水泥地板，高處設有天花板。

接著是常農夫室與湯沸室，常農夫是聘用來此照顧農地的農夫，場方特別規畫日式宿舍供其居住，地板抬高同時鋪設榻榻米，並附兩座押入（收納空間）。常農夫室旁是湯沸室，供值班夜人員清洗及沐浴身體。

上述各空間都是木造梁柱系統建成，最右手邊的儲藏室因有低溫儲藏與控制溼度需求，用特殊建造方式將儲藏室分上下兩層，下層貯藏果實，一部分空間位於地下室，採RC構造以達陰涼與防溼效果。建造時外面特別加上黏土附著，也有防水與防潮考量。RC構造上鋪設木地板當作上層地面，上層另使用鍍鋅鐵板，防止戶外溼氣進入影響儲藏效果。

1928年，臺北高等農林學校併入臺北帝國大學；二戰後，此處改隸屬臺灣大學。1958年，林正義教授從美國習得先進種子技術與知識返國，在原農場作業室成立「種子研究室」及執行水稻育種作業。林正義並對原農場作業室做改造與更新，除儲藏室新增冷藏空調設備外，還添購種子檢驗用途的研究設備，以及新增水稻種植槽、育苗平臺及培養室等。

室內空間方面，原農具室改為考種室，採收種子後，會在此處牆壁新設的

磨石子平臺上進行人工考種。因許多實驗須維持低溫或避免光線照射，作業室內隔出一處低溫暗室，外接冷氣設備以控制溫度。原中廊走道改為室內空間，分隔出攝影暗室及給學生住的通鋪。

因應辦公、實驗及儲藏種子標本需求，農場作業室內部空間逐一有了新使命，如原上下兩層的貯藏室因研究需求等原因，樓地板被打通去除樓層，增建空調機房以配合研究室的研究工作。

種子研究室在原農場作業室內運作到1973年，除學生入住及育種研究室持續使用部分空間外，林正義將多數實驗儀器遷移到1970年建成的考種館。2003年，臺大助教劉建甫發現磯永吉教授所藏的珍貴文獻資料；近年來，經多方專家考證得知，此屋是磯永吉擔任臺北帝國大學附屬農場場長時，供學生準備、研究及作業的地方。今日，原農場作業室被稱作「磯小屋」，屋內展示日治時期的多種實驗工具，如顯微鏡、種子取樣器、溫溼度記錄器等，可一窺日治時期的農學實驗室樣貌。☒



▲ 高等農林學校作業室，即今日磯小屋一景。