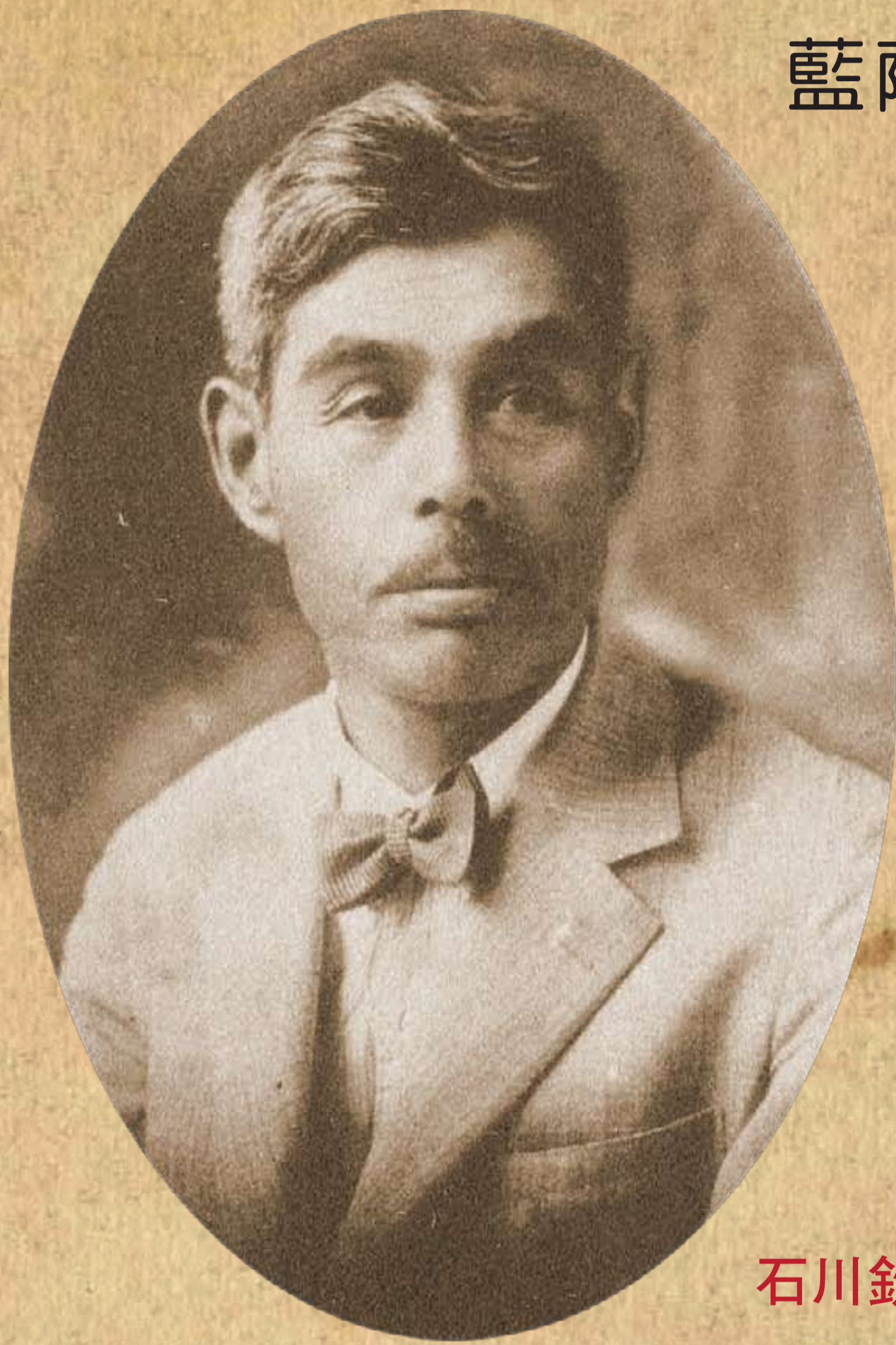




日治時期在臺日人畫家

石川欽一郎（1871~1945）：1907年來臺擔任臺灣總督府軍部通譯官；1924年再度來臺任教於臺北師範學校，畫家如倪蔣懷、李澤藩、

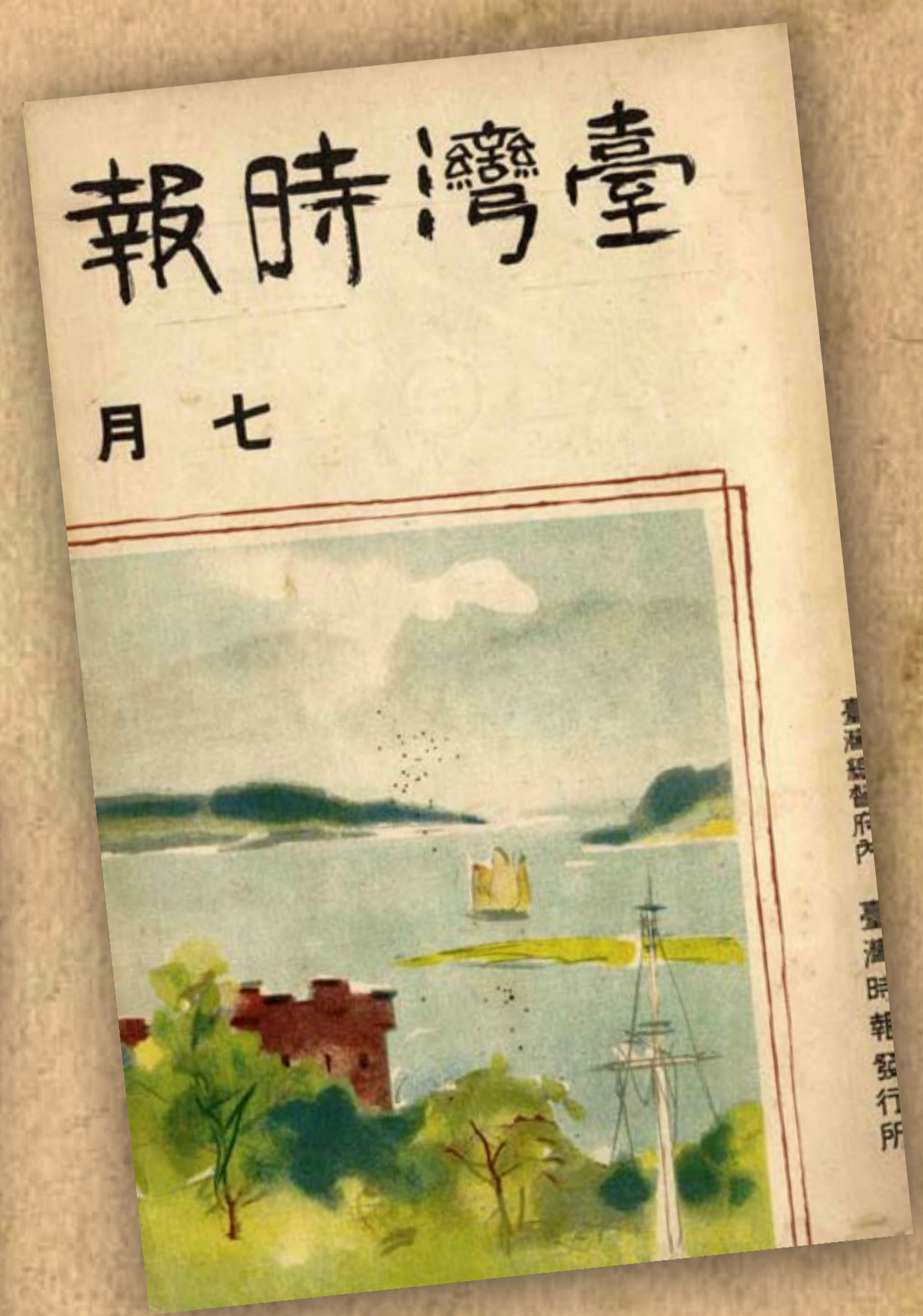


石川欽一郎 / 《山紫水明集》

藍蔭鼎等人皆曾經受教於石川。在臺期間，於《臺灣日日新報》上發表一系列幽默寫生插畫，並且於《臺灣時報》《臺灣教育》雜誌上發表美術文章、隨筆。



石川欽一郎著《山紫水明集》 / 《山紫水明集》



石川欽一郎繪《臺灣時報》封面 / 《臺灣時報》

鹽月桃甫（1886~1954）：1921年抵臺，擔任臺北高校及臺北第一中學美術教師、臺灣美術展覽會西洋畫部審查員，引進油畫技法，對臺灣美術發展影響深遠。

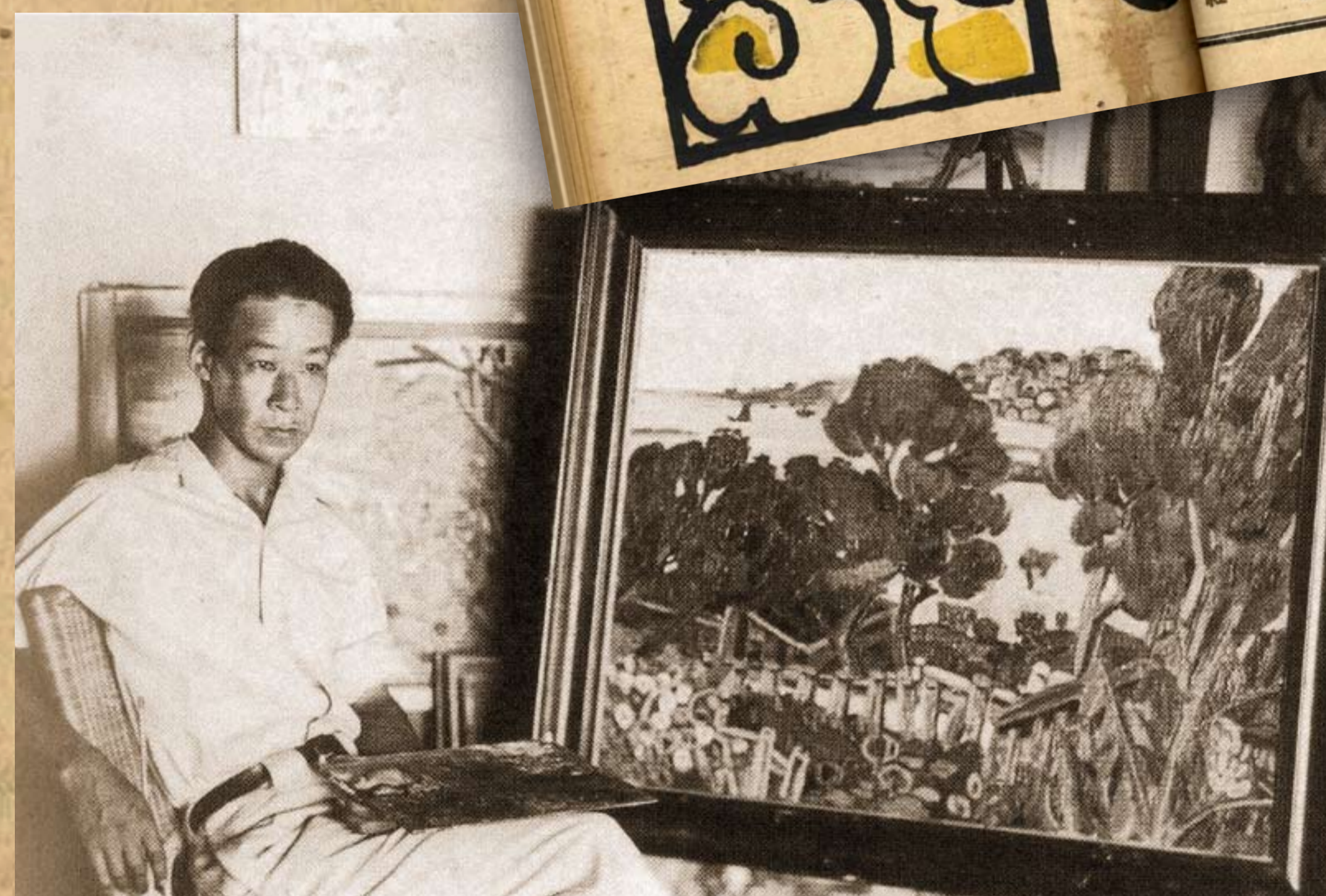


鹽月桃甫繪《皇國之道》封面 / 《皇國之道》



鹽月桃甫 / 《色彩、和諧、膠繼春》

立石鐵臣設計
《民俗臺灣》封面
 / 《民俗臺灣》



立石鐵臣 / 《灣生、風土、立石鐵臣》

立石鐵臣（1905~1980）：出身於臺北，1913年返日，1934年再度遷居臺灣。至1948年返日期間，進行大量的油畫、版畫創作，並積極投入雜誌《民俗臺灣》、書籍的插畫與裝幀，藉由生動的圖像表達庶民生活，頗受讀者歡迎。

宮田彌太郎（1906~1968）：出身於

東京，隔年隨父母來臺，是從小在臺北成長的第二代日人。製作大量的版畫，刻畫細膩且線條變化豐富，風格浪漫唯美，與立石鐵臣、西川滿合作設計的書籍裝幀，許多都是當時少見的華麗裝本。

宮田彌太郎版畫「花娘」
 / 《媽祖》第五冊



版第
畫五
號冊

