

# 陽明藝境中山行

## 中山樓戶外教育學習活動課程方案

### 單元四十二：中山樓風水與科學地理

#### 壹、課程方案的實施對象與場域

##### 一、時間

15 分鐘。

##### 二、人數（或分組）

5-6 人為一組，推派一位為組長（兼各組小老師）。

##### 三、教學地點（含動線規劃）

百壽橋前，百元鈔票拍攝角度點為佳，或是三樓圓廳外陽台。

#### 貳、課程方案的主題與目標

##### 四、活動主題

42-中山樓風水與科學地理

##### 五、課程（學習）目標

社 1-2-1-6 描述地方或區域的自然與人文特性。

社 1-2-3-6 覺察人們對地方與環境的認識與感受具有差異性。

社 3-3-1-9 依自己的架構，對一組事物建立起分類和階層關係。

#### 三、學科領域

社會（歷史、地理、公民與社會）

自然（物理、化學、生物、地球科學）

語文（本國、外國）

數學

藝術（音樂、美術、藝術生活）

科技（資訊科技、生活科技）

綜合活動（生命教育、生涯規劃、家政）       健康與體育

四、 學習單指導方式     自主學習     志工協助     教師引導

## 參、 課程方案的實施內涵與流程

### 六、 活動前準備（教具器材）

學習單、文具。

### 七、 學習活動內容

1. 說出台灣的基本風水觀念。
2. 說出台灣風水的象徵意義。
3. 說出科學化地理對於傳統風水的解讀。
4. 舉出其他地方的風水建築形式。

### 八、 教學流程

授課教師（志工）介紹本課程內容及實境導覽。

1. 請學生現場找出風水的特徵（後方山坡的下面溪水或溪谷），並在圖中圈出。
2. 找出北方（此為經建版地形圖，上方非必為北方）、看出坐北朝南，或是利用等高線地形圖找到河川（圖中有劃線，等高線成倒V型）。

### 九、 單元評量（含答案）

#### 1. 背山（環）

風水學的意義：靠山、穩固基業之意，中山樓三面環山尤佳。

地理學的解讀：位置正確能阻絕風雨，有效保護房舍。

#### 2. 面水

風水學的意義：水有聚財之意，中山樓雙溪（東側松溪、西側疏溪）左右流過，呈玉帶環腰之勢。

地理學的解讀：人的生活本就親水，近水有利農作與生活。

### 3. 坐北朝南

風水學的意義：北為尊貴之相，多數中國朝代皆在北稱帝並向南統治。

北方多外患，若將門向北開有迎接敵人之意，不利發展。

地理學的解讀：北半球太陽多南自北斜射，坐北朝南能使正面受陽能有效去霉。

季風亞洲冬季北風強勁，用背牆阻絕冷空氣。

### 4. 屋前水池：半月池

功能：風水上，半月池有「聚財」之意，而半月池的半圓與化胎的辦園結合更有「圓滿」之意。

實際功能上，半月池家家內有洗滌、養魚養鴨、甚至防火救火的功能。

### 5. 客家屋後土丘：化胎

功能：風水上有「靠山」、「安穩」之意，因此部分客家人也會將土地龍神恭敬迎至化胎之內，祈求家族「有後」。

化胎在實際功能上，許多家庭會以此做為庭園用地，種植花草樹木，一方面代表欣欣向榮，另一方面增加美觀，更可協助擋風。

### 6. 舉一反三

開放性回答。

## 參考文獻

1. 國父紀念館（2008）。《山中傳奇：陽明山中山樓導覽手冊》。臺北市：國父紀念館。
2. 簡三豐（2012）。《發現台灣景觀·風水·文化》。臺北市：大元書局。
3. 國立臺灣圖書館（2015）。《中山樓之美 app 文稿》。新北市：國立臺灣圖書館。



學校：\_\_\_\_\_ 年級：\_\_\_\_\_ 班級：\_\_\_\_\_ 姓名：\_\_\_\_\_

## 一、 背山面水

### 背山（環）



風水學的意義：

\_\_\_\_\_

地理學的解讀：

\_\_\_\_\_

### 面水

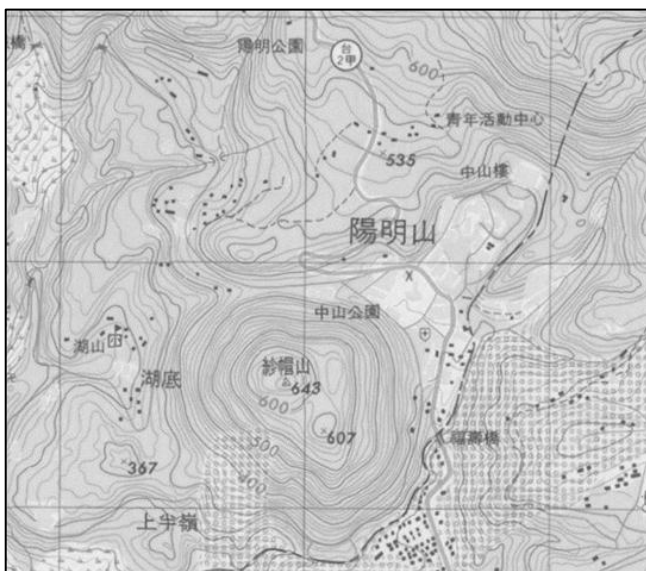
風水學的意義：

\_\_\_\_\_

地理學的解讀：

\_\_\_\_\_

## 二、 坐北朝南



### 坐北朝南

風水學的意義：

\_\_\_\_\_

地理學的解讀：

\_\_\_\_\_

### 三、 風水的應用

傳統建築重視風水，先人積極爭取風水寶地。並非每戶人家能住在理想中好風水的地方！因此出現人工的方式補足自然風水的建築風格。

找找看，哪些東西可以呼應中山樓的風水呢？



例（一） 屋前水池 半月池

功能：

---



例（二） 屋後土丘 化胎

功能：

---

### 四、 舉一反三

請大家回憶一下，家裡周遭有坐北朝南、依山傍水，或人為的風水設施？家裡是否符合風水的建築呢？

---