

日治時期宜蘭邊區的拓殖與移民

文·圖片提供／黃雯娟（國立東華大學臺灣文化學系教授）

宜蘭地區自清嘉慶17年（1812年）設官經理之後，由於地沃土肥，開墾速度極快，到了道光年間，除沿山近溪等水災、原漢衝突頻仍的地區外，已全部開墾殆盡。因此，宜蘭邊區，可以指涉為日治以前未開發的地域。

叭哩沙區域環境變遷

昔稱叭哩沙的三星地區，位於宜蘭西南近山地帶，就地理環境而言，恰處宜蘭濁水溪沖積扇扇面，不但河道搖擺不定、網流遍布，加之以宜蘭地區雨量充沛，常造成河川水位的暴漲，風災水患威脅不斷，區域環境相當不穩定。此外，本區西、南山區為泰雅族溪頭群與南澳群生存的空間，溪頭群自清水溪河谷，南澳群自月眉溪河谷進出，本區地控其孔道位置，原住民出入頻繁，對於地區的拓墾構成極大威脅。

原漢衝突與自然環境的變動，是清

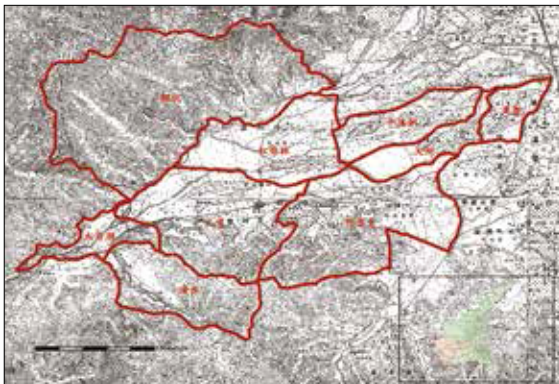
代叭哩沙難以順遂開墾的主要原因。道光年間雖有阿里史平埔族遷移至叭哩沙開墾，受環境險惡的影響，拓墾仍局限零星的據點，在日治之前一直是人煙稀少、開發有限的邊界地帶。

日治時期，透過隘勇線的推進，漢人為首的拓墾勢力大幅擴張，又增加新的包圍地，使得三星地區成為日本治臺後，宜蘭平原中唯一可以大規模開墾的地域，引起本島及日本企業家紛紛獨資或合資編成共同拓殖團體，積極進行移民開墾。

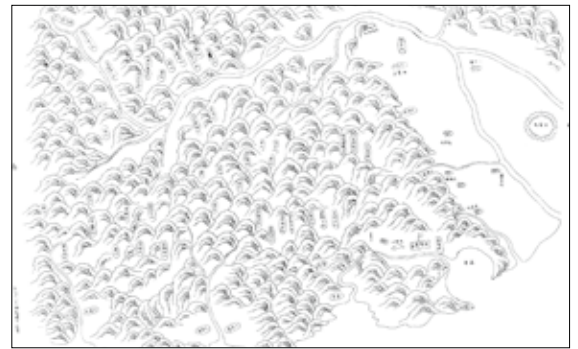
在國家積極介入後，土地墾殖快速進行，在短時間內快速開發，成為宜蘭人口成長最快速的地方。

土地拓殖與產業開發

1900年2月，總督府的「理蕃政策」由原來的綏撫，轉為討伐。1902年南庄事件鎮壓後，改採「北伐南撫」，



▲三星地形圖（底圖為1907年番地地形圖）。



▲泰雅族溪頭群與南澳群的分布。（資料來源：《公文類纂》V0035 / A013 宜蘭支廳番地調查的番地地圖）

各拓墾集團的墾區、面積與墾成率

開墾者	開墾時間	開墾區域 (街庄)	開墾面積 (A) 甲	開墾面積比 例%	墾成面積 (B) 甲	墾成率 (B) / (A)
宜蘭拓殖組織	1905-1918	粗坑、蕃地	808.62	29.63	336.51	41.61%
日資會社	1898-1923	清水、九芎湖 叭哩沙、蕃地	938.64	34.32	285.65	37.15%
熟蕃集團	1905-1911	叭哩沙庄、紅柴林	251.72	8.8	184.42	76.57%
宜蘭士紳	1903-1916	大洲、尾塹 中溪州、紅柴林	550.04	20.15	450.52	81.87%
在地地主	1906-1914	阿里史、紅柴林	192.11	7.03	177.56	92.43%
合計			2549.02	100%	1434.66	52.56%(平均)

▲ (資料來源：黃雯娟〈日治時期叭哩沙地域的土地開發〉，《宜蘭文獻》69-70，2005年)

在此政策下，宜蘭廳也積極進行隘勇線的擴張，自1903年至1911年先後完成清水溪等隘勇線。隨著隘勇線的擴張，宜蘭西、南山區的泰雅族溪頭群及南澳群，完全被封鎖在隘勇線，進而促進三星地區土地墾殖事業的積極進行。

(一) 集團式的土地開發

就日治初期宜蘭邊界地帶的叭哩沙平原來看，具備了幾個特色：1. 土地多為平埔族經營，但業主權不明確；2. 仍有許多土地未開墾，或難以確定業主權；3. 新增許多未墾地。此一至少2,000甲左右的可開發地帶，引起日本政府的高度重視。由於當時稻米與甘蔗需求殷切，本島及日本企業家紛紛獨資或合資編成共同團體，企圖移民開墾。

依照叭哩沙的土地拓墾者背景，大致可分為：熟蕃集團、在地地主、宜蘭士紳、宜蘭拓殖組織及日資會社等五種不同的開墾組織。就開墾面積來看，在2,500甲左右的開墾土地中，以日資會社請墾938甲與宜蘭拓殖組織請墾808甲的比例最高，顯見開墾主力是以資本密集

的合股開墾集團和日資會社為主力，反映出國家在邊區的開墾策略，是以鼓勵大型財團開墾為重心。

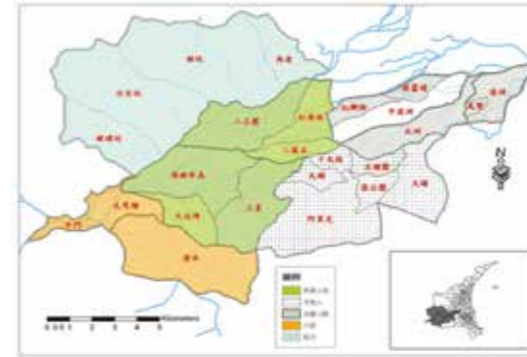
從各個拓殖集團的拓墾區域來看：日資會社與宜蘭拓殖組織拓殖的區域多為隘勇線推進後的新包圍地，而本地人、「熟蕃」與宜蘭仕紳墾殖的區域則偏在東部風險較小的舊墾區。

在國家積極介入後，土地墾殖快速進行，反映本區土地隨著區域經濟發展有利可圖，吸引外地資本家積極投資。

(二) 國家運作下的產業發展

在隘勇線擴張後，樟腦事業蓬勃發展，又進一步發現內山蘊藏豐富的檜木資源，展開森林開發事業。此外，臺南製糖會社進駐宜蘭，主導了叭哩沙的土地利用結構，平原大規模的新闢土地也成為資本家積極經營的重點。

1. 樟腦事業：主要由臺灣製腦合名會社經營。主要製腦地跨越叭哩沙、羅東兩支廳；隨著隘勇線擴張，又包含了大南澳及東澳地方。製腦事業的積極進展，加速移民移住，特別是擁有製腦技



▲叭哩沙平原各集團土地開發區域。(資料來源：黃雯娟《日治時代宜蘭三星地區的區域發展》，2004年)

術的桃園與新竹客家族群。

2. 林產開發：第一次世界大戰期間，由於鐵道枕木、工廠建築、船舶修造等所需木料數量龐大，總督府於1914年特別編列預算，針對臺中八仙山林場及宜蘭濁水溪（蘭陽溪）流域進行森林調查，並於1922年著手太平山的森林採伐事業。太平山林場的開發不但提供採伐林木的工作機會，更帶動相關木材工業的發展，使得叭哩沙人口不斷增加。

3、糖業發展：1916年，臺南製糖會社從臺南遷入宜蘭平原，三星庄甘蔗栽種面積約占總耕地的20%，成為二結糖廠的主要原料供應地，顯示蔗作是三星地區重要的經濟活動。

隨著土地快速開發，樟腦、檜木和甘蔗事業的積極發展，叭哩沙從原本荒涼、人煙稀少的地區，轉而成為宜蘭人口成長最快速的地域。

移民增長與社會建構

叭哩沙地區雖於清光緒年間即已有移民入墾，但原漢衝突與水患的威脅，使得人口相對稀少。隨著日治初期的大規模拓殖，人口持續增加。

根據人口的變遷分析，可以發現該地區在日治期間人口的高度成長，就移住時間分析：第一個階段為明治末期，土地調查後拓殖事業蓬勃進行及樟腦事業發達之時；第二階段是1920年以後，太平山開發及天送埤電廠運作之時。

從人口資料可以歸納三個主要特色：1. 屬於移民人口高度成長的地區；2. 是宜蘭客家人主要的分布地域；3. 是宜蘭平埔族主要的分布地域。

結論

日治時期，國家著手進行隘勇線擴張，鼓勵資本密集及大規模的土地開發，透過土地墾植、甘蔗栽種與製糖會社的結合，逐步將宜蘭邊界叭哩沙完全納入資本主義的經營體系。

此外，總督府投資經營的太平山森林砍伐事業，帶動周邊相關事業蓬勃發展，並隨著運糖鐵路與森林鐵路的通車，讓叭哩沙平原結合糖產與木材的輸運，展現極高的經濟效益；由於工作機會增加，勞動工人陸續遷往三星，使得三星地區人口不斷攀升，成為日治時期宜蘭地區人口成長最快速的地方。



▲天送埤車站是森林鐵路由平原進入山區的起點。(圖片出處黃雯娟《日治時代宜蘭三星地區的區域發展》，2004年)