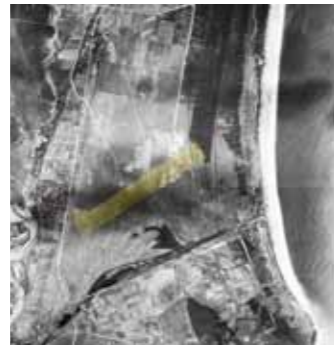


花蓮港飛行場的變遷

文·圖片提供／洪致文（國立臺灣師範大學地理學系教授）



▲於1905年左右出版的十萬分之一臺灣圖上，加禮宛一帶可見七星潭的形狀與位置。



▲二戰末期時美軍偵照下所拍攝的花蓮（北）飛行場。

日本統治臺灣的末期，在花蓮的市區南北均各有一座飛機場，一般民眾多將北邊的「花蓮港北飛行場」，稱之為北埔機場；而「花蓮港南飛行場」則叫做南埔機場。戰後，北埔機場持續使用至今，南埔機場卻除了少數空軍用地及軍事遺跡，依然揭櫫著它曾為日本時代飛行場的身分，至今已無飛機起降。相對於南埔這處南飛行場仍有遺跡可尋，歷經多次改建而呈現嶄新風貌的北飛行場，則除了跑道方位的軸線還隱約透露著它的前世，真正的日本時代遺跡已經很難找到。

這處位於花蓮市區北方的飛行場，其前身可以遠推至大正時期的警察航空班時代，迄今已有超過九十年歷史，可算是臺灣島內數一數二的老飛機場。從警察航空班當年在東臺灣的紀錄來看，在1923年5月時，其飛機便已經突破中央山脈界線，飛抵臺東，從事蕃地的威嚇飛行，並於5月14日起飛往花蓮前進，安抵「花蓮港著陸場」。在警察航空班的紀錄中，這座位

於花蓮港廳平野區平野村的「花蓮港著陸場」，位置正是在北機場的區域內，其用地屬於鹽水港製糖會社所有，共50甲多，是在與製糖會社協商後，達成從1924年開始使用五年的協議。

依照當時警察航空班紀錄，這座花蓮港著陸場還建有「假格納庫」（臨時機棚）二棟，也於1924年5月完成，讓警察航空班在花東地區的根據地設施更為完備。不過，警察航空班在昭和2年（1927年）廢止，花蓮平野區的格納庫與用地，也與其他設施一併交由陸軍接管。

雖然說，警察航空班時代對於這座機場的稱法是「花蓮港著陸場」，但其實也有直接稱為「花蓮港飛行場」的用法。像是1927年5月18日《臺灣日日新報》內一則發自花蓮港的特電，指出一架由後藤飛行士所操縱的五號飛行機，在早上從花蓮港飛行場起飛後，抵達玉里轉向歸航時，在林田村東方墜機，導致機體大破的意外，惟飛行員並無大礙。此篇報導中，直接指稱其為警察航空班之「花蓮港飛行場」，顯見它作為花蓮地區機場之嚆矢地位。

在日本統治時的1930年代中期，臺灣民航事業大躍進，配合島內民航航班的開設，陸軍所管的這座花蓮港飛行場也就正式開始提供民航使用。依照1936年8月22日《臺灣日日新報》的報導，在8月21日時，當時的戶水遞信部長便搭乘日本

空輸的飛機前往此機場視察。同年11月27日的報紙更報導了日本空輸花蓮港出張所，想在位於加禮宛的飛行場興建飛行格納庫與事務所一事，但因為陸軍當局的許可延遲而無法開工興建。此報導明確指出日本空輸使用的飛行場為位於加禮宛的陸軍機場，而加禮宛一地正是前述提及之平野區旁之地，因此，島內民航開辦初期使用的花蓮港飛行場，即是這座北機場。

關於花蓮港飛行場後續的發展，則因為進入戰爭體制後，漸漸的不明朗。不過，為了配合航空氣象的需要，總督府氣象臺所管轄的花蓮港飛行場出張所，在1940年1月1日正式成立。依照當時的慣例，只有遞信部有使用的飛行場，才会有總督府氣象臺直接派設成立飛行場出張所。該氣象單位之花蓮港飛行場出張所，在戰後的國軍接收紀錄中，有詳加標定位置，位於靠近山側的公路旁。

關於這座機場的擴建，其實與七星潭的填平一事有關。依照臺灣堡圖上的判讀，原本七星潭是以原住民語稱的「モーガイガイ沼」標示。大約1936年時為了機場的擴建，乃將該地住民往海邊搬遷。儘管如此，搬往海邊「月牙灣」處的居民還是自稱七星潭人，因此，如今的七星潭海岸仍留其名，而非真的把海岸叫成水潭。不過有趣的是，原本七星潭的遺跡，並非全遭填平，在過去花蓮師範學院（今東華大學創新研究園區）內的小水池，正是七星潭南端的「小尾巴」，而那個水池對街的空軍基地內，還有另一半的水塘也仍存在。此外，美工七

街直直對進軍營內的水池，也疑似為原本七星潭的遺跡。只不過，如今大部分被填平的原七星潭區域，都在空軍基地內。可見七星潭的消失，與花蓮港（北）飛行場的擴建有絕對關係。

依照日本軍方紀錄，因後來在花蓮南邊又興建一座場面外觀呈現八角形的大型軍用飛行場，因此，位於花蓮港市街一南一北的這兩座機場，分別以花蓮港（北）飛行場與花蓮港（南）飛行場加以區分。

這座位於如今花蓮市北側的飛機場，在戰後初期的情形可以說相當糟糕，除了一些露天的日本時代夾狀掩體仍存在，跑道只剩一條小路。1959年底，交通部民航局計畫重新構築此機場跑道，便派員就花蓮北埔機場地形、土壤、排水以及材料供應等情形作初步調查。真正的機場跑道工程於隔年底開工，1962年5月16日由交通部長沈怡主持落成典禮正式啟用。

如今，此花蓮市北的這座飛機場，依然為軍民共用的狀況，除了國內線的航班外，政府也於2001年4月起核定日本包機可在花蓮機場起降。2004年3月新航廈落成後，更開啓往其他國家航點的包機業務，甚至還列名兩岸直航開放航點。如果將花蓮機場的歷史遠推至日本統治時代的警察航空班時期，則這座機場的歷史至今已經超過九十年，可說是臺灣島內一座歷史悠久，卻被忽略的老機場。



▲民航的花蓮航空站。

◀目前的花蓮機場除了軍用外，也有民航班機起降。