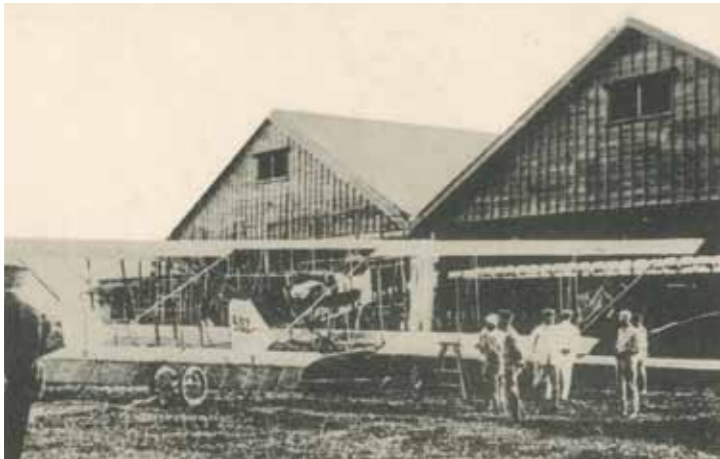


日治時期的臺灣航空發展

文·圖片提供／曾令毅（國立臺灣師範大學歷史系博士班）



▲ 1920年代警察航空班一景。

一、臺灣航空肇始與「理蕃」政策

日本明治維新後，即本著富國強兵之宗旨，開始對西方新式科技產生興趣，除開始藉由國內統一與對外戰爭的機會，將航空科技運用於軍事方面外，同時也在往後展開一連串相關的學習與研發計畫。因此，日本近代航空科技的肇始與發展，可說是與歐美各國的情形相去不遠，皆與軍事發展有著密切的關係。1895年日本領有第一個殖民地臺灣後，因臺灣特殊的地理環境與人文風俗，使得總督府當局為實行殖民政策，而開始將所謂的「文明利器」用於臺灣，這其中就包含了航空器的利用。因此，臺灣的航空肇始與發展，可說是與「理蕃政策」有著直接的關係。

在飛機尚未傳入臺灣之前，因臺灣山地的險峻地形，殖民政府乃透過軍方開始將氣球利用於「理蕃」事業上，並開始規劃一連串的「理蕃航空計畫」，包含相關

技術的研發、調查，甚至聘任具有航空專長的人才，擔任「理蕃單位」相關的職務與主管。因此，若由明治末期總督府對於航空科技的重視程度，以及與殖民政策的關係來看，即可了解日本與臺灣的航空肇始雖然皆與軍事相關，但是兩者往後的發展卻有微妙的不同。最明顯的例子，莫過於1910年日本本土完成首次飛機飛行試驗後，新式的飛機很快的就取代

原有在臺灣使用的氣球與相關發展計畫，成為此時期殖民地臺灣航空發展的唯一選項。其主要原因，或許是因為身為殖民地的臺灣並非航空技術的術創造者及研發者，而是技術的接受者或實驗者。因此，臺灣的氣球發展並沒有如同日本一樣，找到自身所屬的位置與功能，而是在氣球相關技術的發展尚未進入軌道前，隨即因「功效考量」而被新式的飛機所取代，並消失在臺灣航空發展的歷史軌跡。

此時期臺灣航空的



▲ 1930年代臺灣的航空戰略位置。



▲ 1930年代的屏東陸軍飛行第八聯隊。

發展，除利用飛機對原住民進行威嚇外，則充滿了濃厚文明展示及教化的味道。舉凡明治末期開始的「蕃人觀光」，以及大正初期日、美民間飛行士相繼來臺進行的多場飛行表演，皆讓臺灣民眾藉由接觸近代科技進而認同殖民統治，同時也可藉由原住民參觀後的所產生的畏懼心理，達到不錯的「理蕃」效果。特別是1917年日本陸軍航空隊來臺進行「耐熱飛行」後，則讓總督府當局更加確認航空科技作為殖民統治工具的重要性。因此，檢視明治末期氣球相關技術在臺灣的發展，以及首位搭乘航空器的臺灣人為原住民來看，或許即說明了臺灣的殖民地性格，以及日本對臺灣殖民政策的真正本質與目的。

而為了徹底執行「理蕃政策」，1919年總督府乃成立臺灣第一個正式航空機構「警察航空班」，這也是日本帝國圈內第一個「空中警察」機關。該班成立的目的是與宗旨，雖然與「理蕃」相關，但其實是為往後臺灣的空防與航空事業而預先準備。因此，該班的成立，除具有開創性的地位，給予臺灣一個發展航空科技的新場域外，也影響著往後臺灣航空發展的方向。而也因為該班為臺灣第一個航空機構，故其成立之初的相關技術轉移、人員



▲ 1937年高雄海軍航空隊飛行場建設地。

培訓，以及後勤設備之補給，皆仰賴日本陸軍航空單位支援，可說是一個純然由陸軍航空單位所主導的「警察部門」。而該班於山林地區執行的「蕃地飛行」，除可使「未歸順」的原住民心生恐懼，減少因「出草」而死傷的人數外，也提供包含航空科技在內的氣象測候，以及蕃地踏查繪測方面，不少寶貴的經驗與貢獻。同時，1930年底「霧社事件」發生時，也使飛機能夠成功持續發揮嚇阻效力。因此，警察航空班的存在，可以說是當時臺灣島內最具有威嚇與教化性質的「理蕃單位」之一，並間接帶動了其他科技的引進與發展。

二、軍事航空的發展

在軍事航空的發展方面，1927年陸軍飛行第八聯隊移防至屏東後，乃揭開軍方航空部隊駐防臺灣的新頁。而該聯隊移防臺灣的原因，主要則與1921年「華盛頓海軍軍縮」，以及1930年「倫敦海軍軍縮」有著相當直接的關係。因為第一次世界大戰後的這兩次「軍縮」，除限定日本海軍與英美海軍主力艦的比例外，特別是在於條約生效後，則規定各締約國海軍的佈防「應維持在本條約簽訂時之現況」，因此自1922年至1936年日本退出軍縮條約期間，基本上海軍並無法在臺灣增設航空



▲ 1930 年代末臺北飛行場一景。

部隊，故也限定了海軍航空部隊在臺灣的發展。

另外，為因應 1922 年俄國革命後與「華盛頓海軍軍縮條約」簽訂後所形成的國際情勢，該年的「大正十二年帝國國防方針」，即將美國設定為第一假想敵國，並訂定「陸軍應協同海軍盡速對呂宋島進行攻略」之用兵綱領。因此，為確保能夠以殖民地為軍事出擊的基地，殖民地駐留軍事力量的確立是必要的方針之一，故臺灣的軍備乃由以往防禦性質，轉向具有進攻性質的性格。也因為前述之考量，陸軍才有將 1925 年新設的航空部隊移駐臺灣之計畫，並在 1927 年「警察航空班」撤廢時，於原地新設屏東陸軍飛行第八聯隊。因此，1927 年至 1936 年間，迄至 1938 年海軍駐臺航空部隊「第十一航空艦隊」編成前，基本上主導臺灣空防的則以陸軍航空部隊為主。

海軍航空部隊在臺灣的發展，雖因第一次世界大戰後的兩次「海軍軍縮」而有所限制，但是自明治末年起，迄至 1937 年中日戰爭前，其對於臺灣的影響，特別是對於影響臺灣民用航空發展甚多的「南進航空計畫」之規劃與推動，以及南方區域

的熱帶航空試驗與調查，則有著舉足輕重的地位。

1938 年後，海軍開始籌劃興建高雄左營海軍軍港（1940 年正式動工），1941 年 10 月又於高雄岡山設置「海軍第六十一航空廠」，以供應戰時後勤維修所需。同時，1941 年 1 月完成以高雄海軍基地為主的航空戰力「第十一航空艦隊」（基地航空部隊）之編成，成為太平洋戰爭前後日本海軍的主要陸基航空兵力。該航空艦隊主要的任務有二：第一、「在太平洋戰爭初期對確保菲律賓方面之制空權（以擊滅駐菲律賓美軍航空戰力為目標），以及支援登陸作戰」；第二、「確保馬來半島方面之制空、海權（以擊滅駐新加坡之英國東洋艦隊及航空戰力為目標），以及支援地面部隊作戰」。

而由「第十一航空艦隊」的主要任務來看，海軍所屬的航空部隊與駐臺陸軍航空部隊相同，已將攻擊方向轉南方。加上 1941 年 4 月由七艘航空母艦所組成的海上航空主力「第一航空艦隊」（航空母艦部隊）編成完畢，同時配合基地航空部隊與海上航空母艦部隊的作戰，即可迅速將敵軍牽制於外海，並予以痛擊。由此可知，太平洋戰爭期間，因海軍航空之主力「第十一航空艦隊」與「第一航空艦隊」的相繼編成，都使得臺灣成為海軍航空部隊的主要基地，並且扮演支援南方作戰，以及殲敵於外海的重要角色。

因此，中日戰爭以前，陸海軍航空部隊在臺活動的性質，可以說因兩次「海軍軍縮」之影響，有著不同的任務與發展方向。而中日戰爭爆發後，陸海軍航空部隊在臺的任務與發展方向，則因「對華・南方作戰」展開，才算是有了性質上的合流，

並朝向構築戰時南方航空軍力中心基地的方向發展。

三、民用航空的發展

臺灣民用航空的發展方面，隨著第一次世界大戰後日本民用航空事業的開啓，以及遞信省的航線開設計畫，也同時開啓了連結臺灣與日本的曙光。不過，臺灣相關的航線計畫卻因為相關的預算、航空技術問題，以及「北先南後」航線的開設順序，遲至 1930 年中期才逐漸實現。雖然「內臺航線」的開設頻頻受阻，但是總督府當局並沒有為此而放棄，反而自 1930 年開始展開一連串的航空調查事業與飛行試驗，並且召開「臨時產業調查會」，對往後臺灣民航發展進行初步的規劃。而 1935 年「內臺航線」確定開設後，總督府當局乃召開「熱帶產業調查會」，除了計畫國際航線的開設外，主要的目的則是著眼於建立臺灣在「南支南洋」航線的主導地位，以及將來帝國南方航空圈一旦建立時臺灣的中心位置。

因此，自 1936 年以後，伴隨著臺灣於「南進航空」中心地位之確立，也使得臺灣的航空相關建設逐漸增多，例如因「外南洋」航線開設而擴建的「臺北飛行場」，以及因「內南洋」航線開設而興建的「淡水水上飛行場」。所以，1936 年至 1941 年太平洋戰爭爆發前的期間，可以說是戰前臺灣民用航空發展的高峰期。

而在太平洋戰爭爆發前夕，為了因應時局的發展，以及將臺灣規劃為具有軍事及南進基地化的角色，1941 年 10 月由總督府所召開的「臨時臺灣經濟審議會」則強化了戰時臺灣的民用航空發展，並在太平洋戰爭爆發後，民用航空全數轉為軍用時，將臺灣推向戰時「帝國南方航空

圈」的中心位置。因此，1930 年以來，迄至 1945 年臺灣的民用航空發展，除了日本本土航空政策的因素外，就臺灣本身來說，付予其南進航空色彩，以及影響其發展方向的主要因素，可以說與前述「三大經濟會議」，有著密不可分的關係。

延伸閱讀：


曾令毅，〈殖民地臺灣在日本帝國航空圈的位置與意義：以民航發展為例〉，《臺灣文獻》63：3（南投：國史館臺灣文獻館，2012 年 9 月），頁 41-90。

曾令毅，〈「航空南進」與太平洋戰爭：淡水水上機場的設立與發展〉，《臺灣文獻》63：2（南投：國史館臺灣文獻館，2012 年 6 月），頁 141-190。

曾令毅，〈二次大戰前日軍在臺航空兵力發展之初探（1927-1945）〉，《臺灣國際研究季刊》8：2（臺北：臺灣國際研究學會，2012 年 6 月），頁 69-90。

洪致文，〈二戰時期日本陸海軍在臺之飛行場〉，《臺灣學研究》第 12 期，2011 年 10 月，頁 171-201。

曾令毅，〈日治時期臺灣航空發展之研究（1906-1945）〉，淡江大學歷史系碩士論文，2008 年 7 月。

黃信彰，《臺灣空運立體文化的新世界》（臺北：臺北市文獻委員會，2007 年）。



▲ 1945 年 9 月淡水水上機場一景。