

宜蘭線鐵道與溫泉遊憩地景的形塑

文／蔡韻涵（國立臺灣圖書館研究助理）

蘭陽平原山水秀麗，擁有豐沛的溫泉資源。據稱，宜蘭地區早在1812年就發現礦泉，然而附近草木為之枯死，當地人最初視為「毒湯」、「不祥之水」。清道光、咸豐年間，「湯圍溫泉」（礁溪溫泉）入選《噶瑪蘭廳志》蘭陽八景之一，《噶瑪蘭志略》亦記載當地人已利用湯泉澡浴。不過，蘭地溫泉普遍開發取用要到日治後，日人帶來溫泉療養文化，漸漸人們才認定其調養疾病的價值，不管飲用或浸浴，均加以利用。1924年，宜蘭線鐵道全通，進一步促進溫泉區遊憩活動的開展。

官設鐵道興築前的蘭地溫泉

礁溪地區道路平坦，可眺望宜蘭平野和龜山島，受益於南至蘇澳、北達礁溪溫泉場的輕便軌道，從宜蘭街乘臺車前往礁溪溫泉遊浴的旅客如織。距宜蘭市街約4公里尚有一處員山溫泉（宜蘭溫泉），隔著蜿蜒的濁水溪（蘭陽溪）與宜蘭神社對望，水域空間清澈優美，野趣橫逸，還可俯瞰大海，是風景「比之礁

溪更勝數倍」的清遊地。早期員山溫泉缺乏銜接宜蘭市街的臺車線，交通條件較礁溪溫泉差，往來遊客稀少，只有小規模發展。

1914年至1916年間，宜蘭廳提撥公共衛生經費改良設施，初步在礁溪、員山建設公共浴場，改善民眾洗浴習慣。無論是礁溪或員山溫泉，此階段仍以供應在地民眾使用為主。

交通革新與觀光發展

宜蘭線鐵道開通前，基隆、臺北往宜蘭聯絡不便，路途周折費時。1924年宜蘭線鐵道全線開通，從八堵延伸至蘇澳，形成縱貫線與宜蘭線交集的鐵道運輸系統，從八堵到蘇澳僅需四個多鐘頭左右，大幅縮短車行時間。

交通革新帶動宜蘭發達的旅遊活動，開啟溫泉商業用途。臺灣總督府鐵

道部及民間單位發行觀光案内，供大眾參考、安排遊程，礁溪、員山從地方性的泡湯空間被塑造為熱門旅遊勝地，宜蘭溫泉地旅遊蔚成風氣。

溫泉揚起的氤氳蒸氣是宜蘭地景特色，鐵道部製作的宜蘭驛與礁溪驛鐵道戳章，運用當地溫泉蒸騰的意象。1930年日本旅行協會受鐵道部贊助，還曾推出行駛臺北礁溪間的中秋觀月列車，主打礁溪泡湯和大里海岸賞月行程。

溫泉觀光活躍發展，成為地方重要經濟來源，也改變當地地景。交通便利處旅館林立，礁溪驛周圍即有旅館樂園、西山館、圓山館等溫泉旅館；宜蘭驛附近有杉崎、塗獅尾、集蘭館、宜蘭ホテル、蘭陽館等日、臺人經營的旅館。由宜蘭街轉乘臺車至員山溫泉，可在宜蘭溫泉旅館泊宿。

地方居民則自發籌組溫泉組織，1922年礁溪地方有力人士合資發起樂園匿名組合，新建浴室、房間、撞球設備、圖書室等遊憩設施；1932年員山庄庄民也以兩萬元組織「宜蘭溫泉株式會社」，計畫擴張員山溫泉規模。

宜蘭線與溫泉觀光路徑

便捷的交通、溫泉區景致及漸次完備的設施，吸引外地民眾前往宜蘭溫泉地旅遊。沿著宜蘭線鐵道，民眾能以沿線各車站為中心的腹地遊覽。如當時各級學校見學旅行常安排參訪宜蘭神社、羅東、礁溪公學校、公共浴場和蘇澳港等景點，數日旅程便選在礁溪過夜。1939年4月，臺灣山岳會舉辦礁溪

富士山登山活動，成員分別由臺北驛、蘇澳驛搭火車赴礁溪登山泡湯。

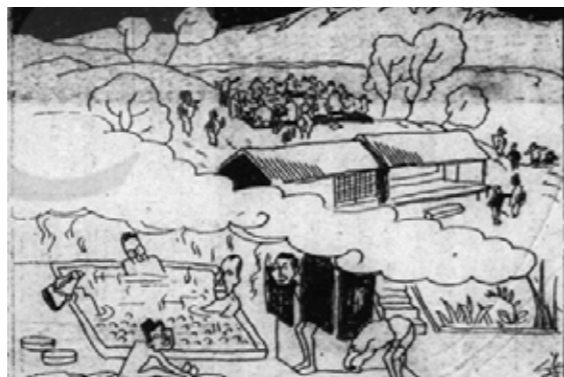
日本內地人士來臺遊歷考察也會搭乘宜蘭線到溫泉地遊玩，像1929年德富蘇峰所著《臺灣遊記》，其中記錄他在行程尾聲入宿旅館樂園，回程自礁溪驛搭火車返臺北。員山溫泉亦因地方交通建設而獲得長足發展。以宜蘭線鐵道運輸為主，隨著1930年代增設員山橋及自動車車道，昭和製糖會社鋪設溫泉線輕便軌道等交通輔助設施，從外地來訪的旅客與日俱增。

溫泉遊憩地的地景變遷

宜蘭線鐵道開通至今滿百年，改善臺北宜蘭間原本不便的交通，為宜蘭地區觀光發展提供必要條件，強化相關溫泉遊憩地景之建構。有些地景依然可見，員山溫泉約位於今力麗威斯汀度假酒店所在範圍；見證礁溪溫泉開發歷程的西山旅館，2002年由宜蘭縣政府登錄為歷史建築；湯圍溫泉溝也在2005年指定為歷史建築，泡湯池持續供民眾使用。這些歷史地景已融入庶民生活日常，承載社會集體記憶，更是當代重要的觀光資源與文化資產。



▲宜蘭驛、礁溪驛戳章及設計元素。（圖片出處／《臺鐵スタンプ集》，《旅と運輸》，1938年）



▲民眾赴宜蘭溫泉泡湯、遊憩的情景。（圖片出處／《編輯同人的蘭陽行 員山溫泉》，《臺灣日日新報》，1927年4月11日）



▲臺灣銀行礁溪訓練中心，前身為西山旅館。（圖片來源／《文化部國家文化記憶庫》）