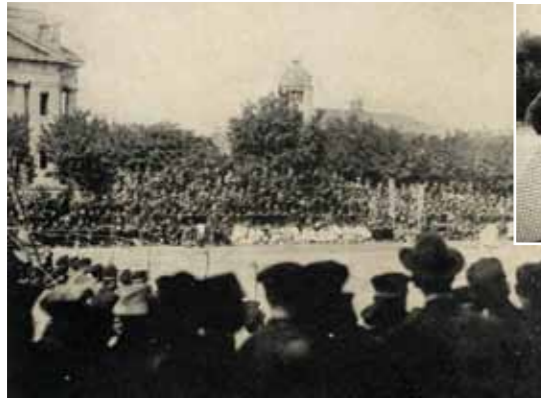


日治時期臺灣網球運動的發展

文·圖片提供／林丁國（高雄醫學大學人文與藝術教育中心助理教授）



▲臺北的硬式網球隊。

◀在臺北新公園舉行的庭球戰（網球賽）。（圖片來源：《臺灣體育史》）

一、臺灣網球運動的興起

臺灣網球運動的發展，最早可溯自清末開港通商之後，各海關中即有西洋人帶來球具開始從事此項運動，但由於網球本身的貴族性格使然，當時僅少數人有能力以此當作休閒活動，且是與歐美各國相同的硬式網球。直到日治臺灣後，許多渡臺人士即網球好手，不僅將球具用品攜來臺灣，同時號召同好球伴、開闢場地打網球，更在各地傳授球技、舉辦比賽，使網球風氣日漸興盛。從運動人口、隊伍數量和賽事舉辦等方面而論，網球和棒球可謂日治時期臺灣最盛行的球類運動。值得注意的是，受到殖民統治的影響，當時臺灣流行的是與日本國內相同的軟式網球，與歐美乃至世界主流的硬式網球有所差別。

1903年臺北已有體育俱樂部、臺灣銀行、鐵道部、淡水稅關等單位組成網球隊，各自建有網球場設備，彼此間亦常舉辦比賽。1909年臺灣縱貫鐵路通車慶典中即有舉辦網球比賽，鐵道部各主要車站

及各製糖會社皆派選手參加，顯示網球運動已在各地播下種籽，但初期參賽選手則以日本人為主。1912年舉辦第一屆南北網球大賽，此後並成為每年固定舉行的臺灣網球爭霸戰。1915年成立北部網球協會，期使在統一的組織機構下，藉舉辦比賽以提倡發展；南部網球界則以臺南為中心，將各地網球隊整合成統一的組織，亦經常舉行比賽以提升網球風氣。

1916年開始實施「全島網球選手大排名」，此為臺灣網球排名制度之嚆矢，但從排行榜可知最初列入排名的選手全為日本人。直到1917年前後才開始有少數臺灣人出現在網球賽場上，尤以公家機關與公學校教師有較多接觸網球的機會，因受限於經濟能力，一般臺灣人大多打軟式網球，屬於舶來品的硬網則較少人打，且以日本人占絕大多數。1922年臺灣教育令改正，實施日臺共學制度，各地中等學校、師範學校的臺籍師生與日本人有更多



▲1925年獲得全臺軟式網球雙打冠軍的張火樹（左）與蕭資深（右）。

機會同場競技，臺灣人選手也逐漸嶄露頭角。

二、軟式網球的競賽表現

1923年臺灣開始派隊參加明治神宮軟式網球大會，其中男子組雙打戰績一鳴驚人，全部選手皆晉級八強賽，最後張如陵／武久文郎組奪得亞軍。1926年張如陵／張有傳此一雙打組合更上層樓，勇奪明治神宮網球冠軍，首創臺灣人在日本全國性運動比賽奪冠的紀錄。

由於軟式網球基礎深固，舉辦比賽常有隊伍踴躍參加，1925年全島軟式網球賽盛況空前，參賽選手多達342人，也吸引眾多球迷進場觀看，最後由員林張火樹／蕭資深組，打敗臺北張如壁／張有傳組，奪得桂冠，此是首次由臺灣人包辦全島性比賽冠亞軍。若就球技實力而論，網球（軟式）是日治時期臺灣人最足以與日本人分庭抗禮，甚至技壓日本人，也是臺灣最普遍和最具代表性的單項運動。

1933年臺南第二高女的涂寶貝／陳桑勇奪西日本女子中等學校網球賽雙打冠軍；1935年柳金木／張如軒獲得全島網球賽雙打冠軍；單打方面，八強中臺灣人占6名，決賽由柳金木與張如軒此一雙打搭檔爭奪冠軍，最後由柳金木勝出。1938年，臺北軟式網球雙打賽，晉級準決賽8人中有5人為臺灣選手，最後由張如軒／張金爐奪得冠軍。

三、硬式網球的發展

日治時期臺灣硬式網球比賽的舉行，時間較軟式為晚。1920年派駐臺灣的外籍人士與在臺日人舉行友誼賽，由於規則



▲1934年獲得全島軟式網球雙打冠軍的張如軒（左）和柳金木（右）。

和技巧與軟網有所差異，引起網球愛好者的好奇與興趣。與此同時，日本積極參與國際間通用的硬式網球賽，受此趨勢影響，臺灣體育協會網球部乃以「廢軟改硬」為宗旨，加強宣導從事硬網，期使臺灣網球能與全球同步接軌，進而培養出世界級的選手。同年舉辦第一屆全島硬式網球賽，但僅16隊參加，顯示臺灣仍以軟網為主流。

為更有效推廣硬網，臺灣體育協會於1930年成立硬式網球部，獨立於既有的網球部（軟式）之外；1931年更邀請多位日本國手來臺進行示範賽及演講。1938年成立「日本網球協會臺灣支部」，開始實施硬網排名制度。從排行榜名單來看，前二十名選手僅臺北帝大翁長弘和臺北高校陳文仁是臺灣人，其餘皆日本人囊括，可見臺灣人的軟／硬網水準與日本人相較截然不同。

雖然硬式網球組織及制度逐漸建立，但因戰事已起，整個發展遭受頓挫。直到戰後，以硬網為主流的中華民國政府播遷來臺，使硬網的發展有另外一番氣象。

雖然硬式網球組織及制度逐漸建立，但因戰事已起，整個發展遭受頓挫。直到戰後，以硬網為主流的中華民國政府播遷來臺，使硬網的發展有另外一番氣象。

四、小結

日治時期臺灣網球深受殖民統治者的影響，呈現先軟後硬的發展走向，但整體而言，硬網的風氣和技術水準仍遠不如軟網。由於臺灣軟網運動在日治時期已扎下深厚根基，故戰後復甦較為順利，也因此種下戰後初期臺灣網球仍以軟式為主流的因子。時至今日，較年長的臺灣人仍使用日式發音的網球術語，此即日治時期沿續至今的影響。☑